



**COMANDO DA AERONÁUTICA**  
**DEPARTAMENTO DE ENSINO DA AERONÁUTICA**  
**ESCOLA DE ESPECIALISTAS DE AERONÁUTICA**

**EXAMES DE ESCOLARIDADE E DE CONHECIMENTOS ESPECIALIZADOS**  
**DO EXAME DE ADMISSÃO AO ESTÁGIO DE ADAPTAÇÃO À GRADUAÇÃO**  
**DE SARGENTO – MODALIDADE “B”**

**PROVAS DE: LÍNGUA PORTUGUESA – SISTEMA DE INFORMAÇÃO**

CÓDIGO  
DA  
PROVA



8	8
0	0
1	1
2	2
3	3
4	4
5	5
6	6
7	7
●	●
9	9

# Gabarito Oficial



## AS QUESTÕES DE 01 A 40 REFEREM-SE À LÍNGUA PORTUGUESA

### ESTUDAR A ÉTICA

“*Ética a gente traz do berço.*”

Você já deve ter ouvido essas palavras mais de uma vez. Elas não são exatamente falsas, mas são parciais e, por isso, enganosas e traiçoeiras. Até certo ponto, não resta a menor dúvida, parte dos valores e princípios éticos que trazemos conosco vem, mesmo, do que se chama berço. Aliás, de onde mais poderia vir? Ocorre que essa carga moral que trazemos da nossa formação familiar dá conta apenas de uma parte dos padrões de conduta que seguiremos ao longo da vida. Se dependesse do berço de cada um, nenhum brasileiro teria conhecido os valores republicanos – e ainda estaríamos no regime da colônia. Esses valores republicanos, que incidem sobre a ética individual de muitos de nós, foram aprendidos, sem nenhuma ofensa ao berço de cada um, na escola.

E na escola eles não foram recebidos como pacotes fechados, prontos, acabados. Ao contrário, foram e são assimilados como parâmetros em mutação, passíveis de sucessivas renovações. De um lado, os mitos gregos; de outro lado, a sabedoria mitológica de ancestralidades africanas. De um lado, os pais da democracia norte-americana; de outro, a miscigenação brasileira, os índios e suas lendas. De um lado Portugal; de outro, o Brasil, país que segue – ainda bem – se reinventando. Ir à escola estudar filosofia e ética supõe a capacidade de reescrever os conhecimentos que lá se encontram. É um processo que não tem ponto de chegada e que nos abre muitas portas ao mesmo tempo.

*Guia do estudante & Atualidades Vestibular 2009.*

### As questões de 01 a 04 referem-se ao texto anterior.

**01** – De acordo com o texto, ética

- aprende-se exclusivamente na escola, já que os conhecimentos lá adquiridos redefinem os valores provenientes da formação familiar.
- refere-se a padrões de conduta que estão em constante mutação, de modo que se torna impossível se determinar a sua origem.
- refere-se tão-somente a princípios individuais e não pode ser confundida com valores republicanos.
- define-se como estudo dos valores humanos formados a partir de instituições fundamentais ao ser.

**02** – Não se pode concluir, em relação aos dois últimos períodos do texto, que

- filosofia e ética são assuntos inesgotáveis, por isso sempre poderão ser reformulados e rebatidos.
- estudar ética e filosofia é importante, pois dá ao homem a possibilidade de ampliar seus conhecimentos.
- os conhecimentos sobre ética e filosofia que são aprendidos na escola não podem ser revistos e reavaliados.
- um processo que não tem ponto de chegada é algo positivo, pois sempre possibilitará ao homem a capacidade de reavaliar seus conceitos.

**03** – A afirmação *Ética a gente traz do berço* não é exatamente falsa, mas parcial, porque

- há, na formação familiar, princípios éticos e morais irreversíveis que nos guiam durante toda a vida.
- todos os valores que o homem adquire são assimilados a partir do momento em que ele começa a conviver em outros ambientes.
- na escola os valores são questionados e reavaliados, por isso tudo o que se aprende em casa como princípio moral e ético passa a ser irrelevante.
- é inegável que, além dos padrões de conduta que o homem adquire na família, a influência da escola ao longo da vida também é determinante na formação ética e moral do cidadão.

**04** – Considerando as ideias gerais do texto, assinale a alternativa que condiz com as declarações ali expostas.

- A expressão **berço**, sinônimo de carga moral advinda da formação familiar, fica adequada a classes sociais de certo poder aquisitivo.
- Os princípios éticos que caracterizam um povo compõem-se de sua própria realidade e de sua relação com o mundo, assim como da gama de influências em sua formação histórica.
- Os princípios éticos que compõem a base de uma formação moral advêm sempre da objetividade e da racionalidade, as quais se antepõem a subjetividades, como conhecimento mitológico e de lendas.
- Ética também se define *como conjunto de regras e preceitos valorativos presentes em qualquer realidade social*, e que o texto bem mostra; exclui-se, pois, a possibilidade da existência de uma ética individual.

**05** – Em “*Ele, coração, vai dizendo que, uma vez que Maria Piedade tinha de morrer, foi bom que não casasse...*”, as orações destacadas classificam-se como

- orações subordinadas substantivas: uma predicativa e outra objetiva direta.
- orações subordinadas substantivas: uma objetiva direta e uma subjetiva.
- orações subordinadas substantivas objetivas diretas.
- orações subordinadas substantivas subjetivas.

**06** – Assinale a alternativa em que a concordância nominal está **incorreta**.

- No meu bairro, foi inaugurada duas praças de recreação para as crianças.
- Como o álcool tem custado caro, abasteceço meu carro somente com gasolina.
- Quando vou à feira, aos sábados, compro bastantes frutas, especialmente as da época.
- Sempre digo a meus filhos que é necessária nossa participação nas atividades do clube.

**07** – Das orações reduzidas abaixo, todas relacionadas à oração principal *...os cientistas prosseguirão com as pesquisas*, apenas uma expressa circunstância de causa. Marque-a.

- Ao se encerrar o período de eleições...
- Contrariando a opinião da Igreja...
- A prevalecer a política atual...
- Definida a linha científica...

**08** – Observe:

- I- O cônjuge, apesar de todas as humilhações por que passou, não saiu de casa para não sofrer a acusação de abandono de lar.
- II- Aquela criatura nunca foi bem-vinda em nenhum grupo de amigos. Sempre teve dificuldade para manter vínculos afetivos.
- III- O servente veio nos atender com muita educação e nos explicou tudo aquilo que queríamos saber.
- IV- Bons atletas são disciplinados: não fumam, não costumam ter vida noturna e mantêm uma alimentação saudável.

Assinale a alternativa em que todas as afirmações estão corretas.

- a) Em IV, *bons atletas* só podem ser homens; e, em II, *criatura* só pode ser uma mulher.
- b) Em I, *cônjuge* é um homem; e, em II, *criatura* pode ser um homem ou uma mulher.
- c) Em III, *servente* é um homem; em IV, *bons atletas* podem ser homens e mulheres.
- d) Em I, *cônjuge* é uma mulher; e, em III, *criatura* só pode ser uma mulher.

**09** – Em qual das alternativas abaixo deve-se, de acordo com a norma culta, utilizar a próclise ao substituir-se o complemento verbal destacado por um pronome oblíquo correspondente?

- a) Contaram **ao novo colega** o verdadeiro motivo da discussão?
- b) Quando tiver tempo, mostrarei **a você** os resultados da minha pesquisa.
- c) Nada foi feito, embora provassem **ao chefe** a total inocência dos envolvidos.
- d) Mais uma vez, ignorou **a nossa amizade**, sem a mínima demonstração de arrependimento.

**10** – Em qual alternativa o emprego da(s) vírgula(s) está **incorreto**?

- a) Os biólogos supõem que certas espécies de aves, quando sentem o hábitat delas ameaçado, modificam os hábitos alimentares.
- b) Os biólogos supõem que, quando sentem o hábitat delas ameaçado, certas espécies de aves modificam os hábitos alimentares.
- c) Quando sentem o hábitat delas ameaçado, os biólogos supõem que certas espécies de aves modificam os hábitos alimentares.
- d) Quando sentem o hábitat delas ameaçado, os biólogos supõem que, certas espécies de aves modificam os hábitos alimentares.

**11** – Leia o período abaixo e assinale a alternativa que completa corretamente as lacunas.

*Ela está\_\_ espera da correção do valor de sua aposentadoria há muito tempo. Pediu\_\_ advogada que\_\_ ajudasse, mas competência dessa profissional é muito duvidosa.*

- a) à, a, a, à
- b) a, à, à, a
- c) a, a, à, à
- d) à, à, a, a

**12** – Marque a alternativa cujo termo em destaque desempenha a função sintática de agente da passiva.

- a) A nova política salarial prejudica os trabalhadores **de menor poder aquisitivo**.
- b) Ao sair do estádio, o jogador de futebol ficou rodeado **de torcedores fanáticos**.
- c) Sua dedicação aos pobres não passava **de demagogia eleitoreira**.
- d) Por mais injusto que pareça, o criminoso tem o direito **de defesa**.

**13** – Leia esta estrofe:

*Alma minha gentil que te partiste  
Tão cedo desta vida descontente  
Repousa lá no céu eternamente  
E viva eu cá na terra sempre triste.*

(Luís de Camões)

É correto afirmar que

- a) a estrofe possui três advérbios de tempo.
- b) não há advérbio de intensidade na estrofe.
- c) há, na estrofe, dois advérbios de lugar e um de modo.
- d) *tão cedo, desta vida, no céu e na terra* são locuções adverbiais.

**14** – Em qual das alternativas abaixo a flexão dos verbos está de acordo com a norma culta?

- a) Prova que você tem bom caráter: devolva o dinheiro que você retirou do cofre!
- b) Em caso de dúvida, não tome nenhuma iniciativa: chame o responsável pelo setor.
- c) Clique neste [link](#) e confira os resultados de todos os jogos do Campeonato Brasileiro.
- d) Siga o conselho de nossos pais: economiza hoje para garantir uma velhice tranquila.

**15** – Observe o período:

*Essas aves são uma atração em nossa região: no inverno, elas invadem nosso litoral, ficam reclusas aqui durante três meses, trocam as penas e, no final da estação, voltam felizes para o seu local de origem.*

Há, no texto,

- a) três predicados verbais, um predicado nominal e um predicado verbo-nominal.
- b) dois predicados verbais, dois predicados nominais e um predicado verbo-nominal.
- c) um predicado verbal, dois predicados nominais e dois predicados verbo-nominais.
- d) dois predicados verbais, um predicado nominal e dois predicados verbo-nominais.

**16** – O termo destacado no período *Visto do avião, o imenso rio parece **uma cicatriz na selva*** desempenha a função sintática de

- a) sujeito.
- b) objeto direto.
- c) predicativo do sujeito.
- d) complemento nominal.

**17** – Leia:

“Nada o \_\_\_\_\_. Nenhuma ferotoada o põe de pé. Social, como individualmente, em todos os atos da vida, Jeca, antes de agir, acocora-se.” (Monteiro Lobato, Urupês)

O termo que completa o espaço em branco do texto acima é um verbo que significa *despertar*. De acordo com as regras ortográficas, esse termo será

- a) esperta.
- b) experta.
- c) espeta.
- d) expeta.

**18** – Em qual das alternativas abaixo há uma oração subordinada adjetiva reduzida?

- a) **Chegado o momento oportuno**, ele se vingou.
- b) **Persistindo os sintomas**, consulte um médico.
- c) Eram mulheres **a se oferecerem nas sacadas dos sobrados**.
- d) A solução era **esperarmos a chegada do Corpo de Bombeiros**.

**19** – Leia:

Camilo pegou **lhe** nas mãos, e olhou para **ela** sério e fixo. Jurou que **lhe** queria muito, que os **seus** sustos pareciam de criança; em **todo** caso, quando tivesse **algum** receio, a melhor cartomante era **ele** mesmo.

Com relação ao número de pronomes destacados no texto acima, é correto afirmar que há

- a) três possessivos.
- b) dois indefinidos.
- c) dois demonstrativos.
- d) quatro pessoais do caso reto.

**20** – Considere o seguinte período:

*O Ministério da Alegria adverte:  
Mau humor é prejudicial à saúde.*

É **incorreto** afirmar que

- a) ocorrem encontros vocálicos em *mau* e em *saúde*, porém o primeiro se trata de um ditongo e o segundo de um hiato.
- b) *Ministério*, *Alegria* e *prejudicial* classificam-se, quanto à tonicidade, como paroxítonas.
- c) *Ministério* e *saúde* obedecem a regras diferentes de acentuação gráfica.
- d) há duas palavras oxítonas e quatro paroxítonas.

**21** – Leia:

I- “O tempo cobre o chão **de verde manto**, que já coberto foi **de neve fria**.”

II- “... e podia-se escolher pelo jornal o filme **da noite** – tudo feito de modo a que um dia seguisse ao outro.”

III- “O pequeno avião fez um pouso de emergência (...). Ficaram **feridos** todos os seus ocupantes.”

Das expressões destacadas, classifica(m)-se como adjunto(s) adnominal(ais) a(s) seguinte(s):

- a) da noite
- b) de verde manto
- c) da noite – feridos
- d) feridos – de neve fria

**22** – Leia o texto abaixo:

- *Marido, onde você estava?*
- *No escritório, meu bem. Precisei trabalhar até mais tarde.*
- *Mas Otávio, seu sócio, saiu do trabalho às cinco e ligou aqui querendo falar com você!*
- *É o trânsito, Olívia, o inferno das grandes cidades.*

Observe:

I- Otávio é marido de Olívia.

II- Otávio é sócio do marido de Olívia.

III- Otávio é o sujeito do predicado *saiu do trabalho*.

IV- Seu sócio é o sujeito do predicado *saiu do trabalho*.

Estão **incorretas** as afirmações

- a) II e IV.
- b) II e III.
- c) I e IV.
- d) I e III.

**23** – De “Este é o nosso destino: **amor** sem conta,/ distribuído pelas coisas **pérfidas** ou nulas,/ doação ilimitada a uma completa **ingratidão**,/ e na **concha** vazia do amor a **procura** medrosa,/ **paciente**, de mais e mais amor.”, foram retirados alguns substantivos. Apenas um deles exige complemento nominal. Assinale-o.

- a) amor
- b) concha
- c) procura
- d) ingratidão

**24** – Leia:

*O São Paulo obedeceu às **orientações** do treinador e derrotou o Boca Juniors por 2 a 1, de virada, ampliando sua vantagem na luta por uma **vaga** na decisão da Taça Libertadores.*

Os termos destacados, no texto acima, classificam-se, respectivamente, como núcleos dos seguintes termos:

- a) objeto indireto e objeto indireto
- b) objeto indireto e complemento nominal
- c) complemento nominal e objeto indireto
- d) complemento nominal e complemento nominal

**25** – Marque a alternativa em que a oração destacada exprime circunstância de concessão.

- a) **Como vocês todos sabem**, não haverá expediente.
- b) A equipe, **embora seja esforçada**, não consegue vencer.
- c) **Se você concorda com Fabiano**, por que não diz isso a ele?
- d) Ela não será cobrada judicialmente **desde que pague a dívida**.

**26** – Leia:

A mãe perguntou:

– Filho, onde estão os livros novos que comprei?

Transformando o discurso direto em indireto, temos:

- a) A mãe perguntou ao filho onde estavam os livros novos que ela comprara.
- b) A mãe perguntou ao filho onde estavam os livros novos que ela comprou.
- c) A mãe perguntava sobre os livros novos que ela comprara para o filho.
- d) A mãe perguntara ao filho sobre o paradeiro dos livros novos que ela havia comprado.

**27** – Leia o trecho abaixo:

<i>Meu coração</i>	<i>E pelas ruas</i>
<i>Não sei por que</i>	<i>Vão te seguindo</i>
<i>Bate feliz</i>	<i>Mas mesmo assim</i>
<i>Quando te vê</i>	<i>Foges de mim.</i>
<b><i>E os meus olhos</i></b>	
<b><i>Ficam sorrindo...</i></b>	

Qual figura de linguagem é utilizada nos versos destacados?

- a) hipérbole
- b) catacrese
- c) metonímia
- d) eufemismo

**28** – Leia:

*Você não estuda, nem me deixa estudar. Faça silêncio, que quero ouvir a explicação. Você quer que eu participe de suas brincadeiras durante as aulas, e nenhuma influência externa vai me atrapalhar.*

Considerando os períodos compostos por coordenação, há no texto

- a) duas orações aditivas e uma oração explicativa.
- b) uma oração aditiva, uma oração adversativa, uma oração alternativa.
- c) uma oração aditiva, uma oração alternativa, uma oração conclusiva.
- d) uma oração aditiva, uma oração explicativa, uma oração adversativa.

**29** – Assinale a alternativa em que o valor característico do pronome indefinido destacado está **incorreto**.

- a) **Algo** de especial está para acontecer. (ausência de pessoa)
- b) O garoto era **todo** gentilezas com a menina que lhe sorria. (totalidade, intensidade)
- c) Estava madura. Apesar disso, havia ainda no seu jeito uma **certa** graça de quando moça. (ausência de particularização)
- d) Andava a conversar aqui e acolá, buscando arranjar **alguma** coisa com que pagar o aluguel de seu quartinho. (significação afirmativa, positiva)

**30** – Leia o que disse o piloto Ayrton Senna, após voar em um *Mirage*: “*Se cada brasileiro tivesse a oportunidade de fazer esse voo que eu fiz, com certeza teria mais amor à Pátria*”.

Observe outras possibilidades de correlação apresentadas para os verbos destacados no texto:

- I- tivera – terá
- II- tiver – terá
- III- tivesse – tinha

Assinale a alternativa que apresenta as possibilidades também corretas de correlação.

- a) I e II
- b) I e III
- c) II e III
- d) Apenas III

**31** – Em qual alternativa o verbo se encontra na voz ativa?

- a) Em nossas escolas, não se incentiva a proteção do meio ambiente.
- b) A proteção do meio ambiente deve ser incentivada pelos governantes.
- c) A proteção do meio ambiente não tem entrado na pauta dos atuais governantes.
- d) O assunto de proteção ao meio ambiente raramente é discutido nas escolas públicas.

**32** – Leia:

*Prefiro as rosas, meu amor, à Pátria.  
E antes as magnólias amo  
Que a glória e a virtude.*

*Obs.: texto original alterado para a elaboração da questão.*

Se substituirmos o verbo *amar* pelo verbo *querer* (no sentido de *estimar, amar*), os dois últimos versos serão estes:

- a) E antes às magnólias quero  
Que à glória e à virtude.
- b) E antes as magnólias quero  
Que à glória e à virtude.
- c) E antes as magnólias quero  
Que a glória e a virtude.
- d) E antes às magnólias quero  
Que à glória e a virtude.

**33** – Considere os períodos abaixo:

- I- – O favo da jati não era doce **como** o seu sorriso.
- II- – **Como** sabia que ele não se apegava a ninguém, ela conformou-se com sua partida.
- III- – **Como** havíamos previsto, o sol predominou no litoral durante o feriado.
- IV- – Agi **como** mandou minha consciência e não guardo nenhum remorso em meu coração.

As conjunções em destaque exprimem, respectivamente, relação de

- a) comparação, causa, conformidade, conformidade.
- b) causa, conformidade, comparação, conformidade.
- c) comparação, conformidade, comparação, causa.
- d) conformidade, causa, causa, comparação.

**34** – Leia:

*Naquela época, o salário dos funcionários daquelas indústrias eram reajustados todos os meses de acordo com a inflação.*

Considerando a norma culta da língua, assinale a alternativa **incorreta**.

- Por se tratar de sujeito composto, o verbo, obrigatoriamente, flexiona-se no plural. Dessa forma, o período obedece às regras de concordância.
- Apesar de haver um erro de concordância verbal, *o salário dos funcionários daquelas indústrias* é sujeito simples do verbo *eram*.
- Há um erro de concordância, pois o núcleo do sujeito simples está no singular, por isso o verbo deveria estar no singular.
- Não haveria desvio da norma culta se o núcleo do sujeito estivesse no plural ou se o sujeito fosse composto.

**35** – A conjunção *e* pode assumir valores variados de acordo com a relação que estabelece entre os termos ou orações coordenadas. Assinale a alternativa em que a conjunção *e* tem valor de conclusão.

- “Realizou todas as tarefas, e alcançou a glória de ser o primeiro aluno da turma.”
- “Café a dois mil-réis, onde se viu isso! E ele que, anos atrás, vendera-o a trinta!”
- “As meninas estavam bem guardadas na casa das tias solteironas, e muito bem guardadas.”
- “... os agregados andavam esfomeados; as roupas, em trapos, imundos, e a trabalhar ainda...”.

**36** – Leia os trechos a seguir e considere as afirmações relativas a eles quanto à concordância verbal.

I- *... mas para um sentir a mão do outro **precisam** se agarrar ambos a qualquer velha besteira: você se lembra daquela tarde...* — de acordo com a norma padrão, o verbo destacado obrigatoriamente deveria flexionar-se no singular.

II- *Os analistas acreditam que, se não **existirem** turbulências na economia mundial, o desemprego continuará em queda ao longo do ano.* — a substituição de *existirem* por *houverem* manteria a frase correta.

III- *O péssimo estado de conservação de muitas rodovias brasileiras **causam** prejuízos de milhões de reais ao país.* — nesse caso, é facultativa a concordância verbal: no plural, o verbo concorda com *muitas rodovias brasileiras*, e no singular, o verbo passa a concordar com *O péssimo estado de conservação*.

Está(ão) **incorreta(s)** a(s) afirmação(ões) em

- I, II e III.
- I apenas.
- II apenas.
- II e III apenas.

**37** – Dos termos destacados nos trechos abaixo, encontra-se objeto direto em:

- “Com dor, **da gente** fugia antes que esta assim crescesse”
- “folheada, a folha de um livro repete (...) e **nada** finge vento em folha de árvore”
- “De repente lá vinha **um homem** a cavalo. Eram dois..”
- “E através da piedade aparecia a Ana **uma vida cheia de náusea doce...**”

**38** – Leia:

*Ó solidão **do boi** no campo!*

*O navio-fantasma passa*

*Em silêncio na rua **cheia**.*

*Se uma tempestade **de amor** caísse!*

Em relação às palavras destacadas nos versos acima, é correto afirmar que há

- duas locuções adjetivas.
- dois adjetivos biformes.
- dois adjetivos compostos.
- uma locução adjetiva apenas.

**39** – Assinale a alternativa em que o termo destacado sofre derivação imprópria.

- Como está, **doutor**?
- Finalmente, seria **doutor**.
- Suspirava pelos cantos: “**Doutor!**”
- Não mais seria o comum dos homens que não é **doutor**.

**40** – Em qual alternativa há eufemismo?

- Itabira é apenas uma fotografia na parede/ Mas como dói!
- Algum sábio já afirmara: agir na paixão é embarcar durante a tempestade.
- Ó mar salgado, quanto do teu sal/ São lágrimas de Portugal!
- Continuou a conversa interrompida com a senhora gorda, que tinha muitos brilhantes, mas uma terrível falta de ouvido...

## AS QUESTÕES DE 41 A 100 REFEREM-SE À ESPECIALIDADE DE SISTEMA DE INFORMAÇÃO

**41** – Identifique a opção que completa correta e respectivamente as lacunas da assertiva a seguir:

“No Linux, se o sticky bit estiver configurado em um diretório, o sistema de arquivos\_\_\_\_\_permitir que você exclua ou renomeie um arquivo, a menos que seja o \_\_\_\_\_ do\_\_\_\_\_ou o\_\_\_\_\_”.

- a) irá – dono – arquivo – root
- b) não irá – proprietário – diretório – superusuário
- c) não irá – usuário – arquivo – sudo
- d) irá – proprietário – diretório – su

**42** – Qual arquivo tem uma lista dos dispositivos que correspondem aos sistemas de arquivo no Linux?

- a) boot
- b) proc
- c) fstab
- d) var

**43** – Qual comando do Linux que, de maneira mais completa, segura e ajuizada, inicia o processo de parada ou reinicialização ou de retornar ao modo monousuário?

- a) kill - 9
- b) stopdown
- c) poweroff - now
- d) shutdown

**44** – No Linux, como os privilégios da conta superusuário não podem ser subdivididos, é difícil dar a alguém a capacidade de realizar uma outra tarefa sem dar a essa pessoa o livre acesso ao sistema. A solução mais amplamente utilizada para esse problema é um programa chamado:

- a) sudo
- b) chwon
- c) aprops
- d) cfschec

**45** – Qual das alternativas contém a principal ferramenta do administrador de sistemas Linux para monitoramento de processos?

- a) nice
- b) ps
- c) cat
- d) less

**46** – A maioria das Linguagens Orientadas a Objetos suporta três níveis de acesso. São eles:

- a) público, privado e protegido.
- b) público, abstrato e oculto.
- c) independente, privado e abstrato.
- d) privado, independente e oculto.

**47** – A respeito da função *fopen* na linguagem PHP, é correto afirmar que esta função

- a) pode ser usada para ler o conteúdo de um arquivo binário.
- b) retorna um *string* com o conteúdo do arquivo.
- c) retorna *false* em caso de erro e um identificador do arquivo em caso de sucesso.
- d) faz uma cópia de arquivo, desde que o usuário possua as permissões necessárias.

**48** – O que é *Overclock*?

- a) Técnica de se configurar qualquer tipo de componente eletrônico a trabalhar em um clock acima do especificado.
- b) Técnica de se configurar determinados dispositivos de um computador.
- c) Técnica que eleva o clock e muitos fabricantes recomendam.
- d) Técnica aplicável exclusivamente para processadores de 800 MHz.

**49** – Ao acessar uma base de dados MySQL, usando o comando *GRANT*, os privilégios são dados por meio de palavras reservadas, entre as quais podemos citar:

- a) FILE, SHUTDOWN, UPDATE, INDEX, CREATE.
- b) FILE, INSERT, PROCESS, CREATE, SORT.
- c) FILE, SHUTDOWN, UPDATE, INDEX, MAIL.
- d) INDEX, DOWNLOAD, UPDATE, DROP, CREATE.

**50** – O que é barramento?

- a) Conjunto de circuitos presentes na placa-mãe
- b) Dispositivo de entrada de dados requerendo processamento
- c) Caminho de comunicação entre dois ou mais circuitos
- d) Comunicação entre circuitos eletrônicos e o software

**51** – Assinale a alternativa que completa corretamente a lacuna do texto a seguir.

“Os discos rígidos IDE têm um circuito chamado\_\_\_\_\_. Essa tecnologia é capaz de detectar erros no disco rígido antes que os mesmos aconteçam.”

- a) MTBF
- b) SMART
- c) HDBR
- d) SRHD

**52** – Qual alternativa **não** apresenta um dos componentes de uma rede de computadores.

- a) Cabeamento STP
- b) No-break
- c) Placa de rede
- d) Roteador

**53** – Quanto aos protocolos de comunicação em redes de computadores, é **incorreto** afirmar que

- a) numa rede ponto a ponto é desnecessário o uso de protocolos.
- b) o protocolo NetBEUI pode ser usado em conjunto com outros protocolos.
- c) na Internet podem ser usados diversos protocolos.
- d) protocolo é a linguagem usada pelos dispositivos de uma rede para que possam se entender.



**54** – No que diz respeito à manipulação de números na linguagem PHP, qual expressão gera um número aleatório?

- a) “rand”
- b) “round”
- c) “sqrt”
- d) “min”

**55** – O trecho abaixo de um programa, em linguagem PHP, contém um **ERRO** que impedirá o sucesso do programa. Identifique esse **ERRO** e assinale a alternativa que o descreve.

```
<?
$contador = 0; //Usada para controlar o loop
while ($contador <= 10 { //Loop ate 10
    if (($contador%2) == 0) { // Testa se contador par
        print "numero par";
    } else {
        print "numero impar";
    }
    $contador++; //Incrementa o contador
}
?>
```

- a) A variável não será impressa.
- b) A variável não foi incrementada.
- c) A variável não foi inicializada.
- d) O condicional está escrito incorretamente.

**56** – Correlacione os conceitos utilizados pela Programação Orientada a Objetos e, em seguida, assinale a alternativa que contém a seqüência correta.

- (1)- Atributo ( ) é uma ação executada por um objeto quando passada uma mensagem ou em resposta a uma mudança de estado.
  - (2)- Classe ( ) define os atributos e comportamentos comuns compartilhados por um tipo de objeto.
  - (3)- Comportamento ( ) é a característica de uma classe visível externamente.
  - (4)- Domínio ( ) é uma construção de software que encapsula estado e comportamento.
  - (5)- Objeto ( ) é o espaço onde um problema reside.
- a) 3, 2, 4, 5, 1
  - b) 3, 2, 1, 5, 4
  - c) 2, 3, 1, 5, 4
  - d) 2, 4, 3, 1, 5

**57** – Observe o exemplo abaixo do uso do comando “ls” do Linux.

```
$ ls -ld /home/maria/arquivos
drwxr-xr-x 25 maria maria 4095 fev 05 00:15 \
/home/maria/arquivos
```

É possível afirmar que arquivos é um

- a) diretório.
- b) documento texto.
- c) link simbólico.
- d) pipe.

**58** - No BrOffice.org Writer, na barra de menus INSERIR > CAMPOS, é possível inserir:

- a) Quebra manual
- b) Caractere especial
- c) Seção
- d) Total de páginas do documento

**59** – No BrOffice.org Writer, usando-se tabelas em um documento texto, é possível a utilização de fórmulas. Qual alternativa apresenta um exemplo do que pode ser feito em uma tabela no Writer?

- a) Funções Estatísticas – Média
- b) Funções Estatísticas – Seno
- c) Funções Estatísticas – Booleano
- d) Funções Estatísticas – Soma

**60** – A organização em banco de dados é a filosofia moderna de tratamento de informação. Um banco de dados possui alguns componentes essenciais, entre os quais **não** pode ser enquadrado.

- a) uma base de dados.
- b) um sistema gerenciador de banco de dados.
- c) linguagens de exploração.
- d) utilização da internet.

**61** – É uma das vantagens dos bancos de dados:

- a) controle total do hardware utilizado
- b) identificação das falhas do software
- c) gerenciamento da Internet
- d) controle de redundância de dados

**62** – Uma seção do documento de texto do BrOffice.org Writer é um(a)

- a) parte do rodapé que não pôde ser concluída.
- b) parte do cabeçalho especialmente formatado.
- c) documento texto que pode importar formatação.
- d) parte do documento texto que pode receber formatações diferentes do restante do documento.

**63** – Qual recurso facilita o alinhamento de objetos dentro de um slide, disponível na versão 2.4 do BrOffice.org Impress?

- a) Guias de Estrutura
- b) Grade de Alinhamento
- c) Grades de Slide
- d) Guias e Grade

**64** – Podemos acessar os recursos de efeitos de animação do BrOffice.org Impress 2.4 selecionando um objeto em um slide e clicando em ADICIONAR, no painel de tarefas ANIMAÇÃO PERSONALIZADA. Feito isso é exibida a caixa de diálogo ANIMAÇÃO PERSONALIZADA, composta por quais guias?

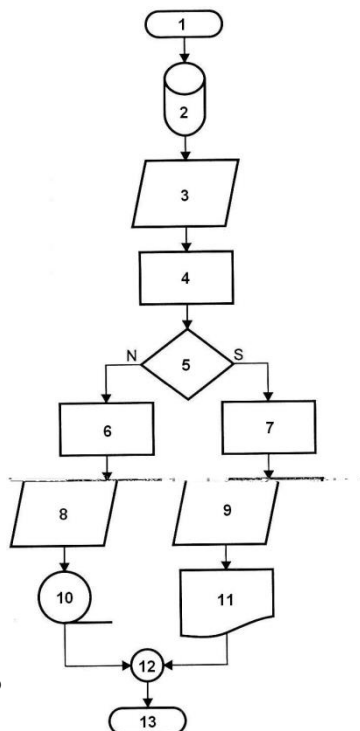
- a) Entrada, Ênfase, Sair, Caminhos de Movimento
- b) Caixa, Apagar, Desaparecer, Entrada
- c) Losango, Roda, Sair, Ênfase
- d) Surgir, Movimento, Dividir, Ocultar

**65** – Considerando os tipos de dados, relacione as colunas e, a seguir, assinale a alternativa com a seqüência correta.

- |                |                           |
|----------------|---------------------------|
| (1) Inteiros   | ( ) 35; 0; -56            |
| (2) Reais      | ( ) .F.; .V.              |
| (3) Caracteres | ( ) “Rua Brigadeiro Lyra” |
| (4) Lógicos    | ( ) - 0,5; 1,8; -4        |

- a) 3, 1, 4, 2  
b) 2, 4, 3, 1  
c) 1, 2, 3, 4  
d) 1, 4, 3, 2

**66** – Observe o gráfico abaixo e responda qual o significado do símbolo representado pelo número 5.



- a) Terminal  
b) Conector  
c) Decisão  
d) Saída de dados em vídeo

**67** – Assinale a alternativa que completa corretamente a lacuna da assertiva abaixo.

O(A) \_\_\_\_\_ deve ser parte obrigatória da documentação de um sistema de forma estruturada.

- a) certificação criptográfica  
b) projeto orientado a objetos  
c) dicionário de dados  
d) dicionário de algoritmo

**68** – Serviços padrão como e-mail, FTP e Web se associam a portas “bem conhecidas”. Nos sistemas Linux, essas portas estão definidas em:

- a) /etc/services  
b) /etc/ports  
c) /etc/apt  
d) /var/services

**69** – Qual caracter deve ser digitado à frente da letra e/ou do número que identifica uma célula/linha, para evitar que esta seja alterada em uma fórmula do BrOffice.org Calc, quando se copia uma fórmula utilizando a alça de arraste?

- a) %  
b) &  
c) \$  
d) /

**70** – Considerando o recurso PREENCHER SÉRIE, do BrOffice.org Calc, relacione as colunas e, em seguida, assinale a alternativa que contém a seqüência correta.

- |                     |  |
|---------------------|--|
| (1) - Valor inicial | ( ) Se for selecionado um conjunto de células de várias linhas e colunas, este campo virá em branco.             |
| (2) - Linear        | ( ) Significa que cada célula seguinte conterá o valor da célula anterior acrescido com o valor do incremento.   |
| (3) - Crescimento   | ( ) Significa que cada célula seguinte conterá o valor da célula anterior multiplicado pelo valor do incremento. |
| (4) - Valor Final   | ( ) É o valor máximo a ser preenchido automaticamente.   |
| (5) - Incremento    | ( ) É o fator usado na geração da série.   |

- a) 3, 2, 4, 1, 5  
b) 2, 3, 1, 4, 5  
c) 1, 2, 3, 5, 4  
d) 1, 2, 3, 4, 5

**71** – O algoritmo do programa abaixo, em português estruturado, representando um programa escolar de notas, que calcula a média aritmética das notas obtidas pelos alunos, está com problemas, pois o resultado apresentado está reprovando todos os alunos. Analise-o e assinale a alternativa que apresenta o motivo do erro.

Programa MEDIA

Var

RESULTADO : Caractere

N1, N2, N3, N4 : real

SOMA, MEDIA : real

Inicio

Leia N1, N2, N3, N4

SOMA ← N1 + N2 + N3 + N4

MEDIA ← SOMA/7

Se (MEDIA > 7) então

RESULTADO ← “Aprovado”

Senão

RESULTADO ← “Reprovado”

Fim\_se

Escreva “Resultado: ”, RESULTADO

Fim

- a) Entrada das variáveis  
b) Cálculo da média  
c) Declaração das variáveis  
d) Saída do programa

**72** – Marque a alternativa que corresponde ao seguinte comando do Linux:

```
# ifconfig eth0 192.168.0.66 netmask 255.255.255.0 up
```

- a) Configura a interface lo, atribui ip e máscara classe C e ativa a interface.
- b) Configura a interface eth0, atribui ip e máscara classe C e ativa a interface.
- c) Configura a interface eth0, atribui ip e máscara classe A e desativa a interface.
- d) Configura a interface eth1, atribui ip e máscara classe C e desativa a interface.

**73** – Os sistemas por chave secreta são eficientes, porém a grande desvantagem é que o emissor e o receptor devem possuir a chave secreta compartilhada. O que é usado para contornar esse problema?

- a) Token
- b) Smartcard
- c) Biometria
- d) Criptografia por chave pública

**74** – O polimorfismo paramétrico permite que você

- a) trate objetos relacionados genericamente.
- b) crie métodos e tipos genéricos.
- c) use o mesmo nome de método para muitos métodos diferentes.
- d) escreva vários métodos para somar todos os tipos.

**75** – Quais são as funções *hashing* mais conhecidas e usadas?

- a) REISERFS e EXT2
- b) PDP-8 e CRCS
- c) MD5 e SHA
- d) ACRSUN e CRC2

**76** – Assinale a alternativa que completa corretamente as lacunas da assertiva a seguir:

Os comandos do Linux \_\_\_\_\_ e \_\_\_\_\_ são a maneira mais comum de criarmos e restaurarmos informações de *backup*?

- a) tcpdump - rcpdump
- b) dump - restore
- c) lvm - dump
- d) backup - mount

**77** – Qual o nome dado a um arquivo gravado no HD (Disco Rígido) que, ao invés de memorizar dados de programas, memoriza os dados que o sistema não conseguiu escrever/ler nas memórias RAM?

- a) Memória Virtual
- b) Memória Randômica
- c) Memória DIMM
- d) Memória DDR-3

**78** – Marque a alternativa que identifica o tipo de operador lógico utilizado na tabela abaixo.

Condição 1	Condição 2	Resultado
Falsa	Falsa	Falso
Verdadeira	Falsa	Verdadeiro
Falsa	Verdadeira	Verdadeiro
Verdadeira	Verdadeira	Verdadeiro

- a) .e.
- b) .ou.
- c) .if.
- d) .não.

**79** – Considere as tabelas abaixo: Pessoal e Endereco:

Pessoal

Nome: caracter (30)
Matricula: inteiro (7)
CPF: inteiro (11)

Endereco

Id_end: auto-numeração
CPF: inteiro (11)
Logradouro: caracter (20)
Cidade: caracter (25)
UF: caracter (2)

O comando da Linguagem SQL que permite inserir uma determinada linha de forma correta na tabela Pessoal é:

- a) INSERT INTO PESSOAL (NOME.PESSOAL, MATRICULA.PESSOAL, CPF.PESSOAL) VALUES (“1111111”, “77777777777”, “MARIA SILVA E SILVA”)
- b) INSERT INTO PESSOAL (NOME.PESSOAL, MATRICULA.PESSOAL, CPF.PESSOAL) VALUES (NOME.PESSOAL, MATRICULA.PESSOAL, CPF.PESSOAL)
- c) INSERT INTO PESSOAL (NOME.PESSOAL, MATRICULA.PESSOAL, CPF.PESSOAL) VALUES (“MARIA SILVA E SILVA”, “1111111”, “77777777777”)
- d) INSERT INTO PESSOAL (NOME.PESSOAL, MATRICULA.PESSOAL, CPF.PESSOAL) VALUES (“MARIA SILVA E SILVA”, “1111111”)

**80** – Assinale a alternativa que completa corretamente a lacuna da assertiva a seguir.

A(s) chave(s) \_\_\_\_\_ identifica um registro de forma única, isto é, na mesma base de dados não pode haver mais de um registro com a mesma chave.

- a) primária
- b) secundária
- c) primária e secundária
- d) de registro

**81** – No BrOffice.org Calc há o recurso COLAR ESPECIAL, disponível no menu EDITAR. Neste menu estão disponíveis algumas opções adicionais. Qual das alternativas contém um exemplo dessas opções?

- a) Colar Especial – Seleção
- b) Colar Especial – Operadores
- c) Colar Especial – Construtor
- d) Colar Especial – Alterar célula

**82** – Nos computadores, quais as duas finalidades que o aterramento possui?

- a) Evitar o corpo neutro e sobrecarga.
- b) Evitar o choque elétrico e eliminar a eletrostática do ambiente.
- c) Evitar a eletrostática e o corpo neutro.
- d) Evitar a sobrecarga e aumentar a eletrostática.

**83** – Correlacione os componentes físicos de um HD (Disco Rígido) e assinale a alternativa com a seqüência correta.

- |                                  |     |   |
|----------------------------------|-----|---|
| (1)- Disco                       | ( ) | Dispositivo muito sensível.                                 |
| (2)- Cabeças de leitura/gravação | ( ) | Utiliza um conector trapezoidal.                            |
| (3)- Alimentação                 | ( ) | Comunica o HD com o microcomputador.                        |
| (4)- Flat cable                  | ( ) | Circuito impresso que controla entrada/saída de informação. |
| (5)- Placa lógica                | ( ) | Feito de material magnético.                                |

- a) 3, 2, 4, 5, 1
- b) 2, 4, 3, 5, 1
- c) 2, 3, 4, 5, 1
- d) 1, 3, 4, 2, 5

**84** – Para a instalação do sistema operacional Linux é necessário que o HD (Disco Rígido), ou parte dele, seja particionado para a correta instalação do sistema operacional. São exemplos de partição Linux:

- a) “c: /” e “Linux: /”
- b) “/” e “swap”
- c) “\” e “DOS”
- d) “c: \” e “d: \”

**85** – O Linux é um sistema operacional orientado para arquivos, no qual até mesmo os periféricos são tratados como sendo um

- a) IDE.
- b) SDBA.
- c) SCSI.
- d) tipo especial de arquivos.

**86** – Uma forma de se obter rapidamente uma lista de periféricos do sistema no Linux é usando o comando:

- a) ls - la
- b) chmod - R
- c) ln - s
- d) lspci

**87** – Caso um computador esteja “travando”, “congelando” ou dando excesso de erro, qual seria a maneira mais rápida de se descobrir se o problema é de *software* ou de *hardware*?

- a) Entrar no modo monousuário.
- b) Verificar no syslog.
- c) Verificar os slots.
- d) Instalar o disco rígido do computador defeituoso em outro que esteja funcionando normalmente.

**88** – De acordo com as características de uma rede ponto a ponto, é **incorreto** afirmar que

- a) é uma rede de baixo custo.
- b) todos os pontos devem possuir autonomia, ou seja, podem funcionar sem estarem conectados à rede.
- c) possuem um nó central denominado servidor.
- d) não existe um administrador de rede, sendo a mesma administrada por cada usuário.

**89** – Uma Intranet pode assumir vários tamanhos. Entre os citados, qual **não** corresponde a um tamanho possível?

- a) LAN
- b) GAN
- c) MAN
- d) WAN

**90** – Vários protocolos de comunicação podem operar na camada de Internet da arquitetura TCP/IP. Entre os listados, assinale a alternativa que contém o único que **não** pode operar nessa camada.

- a) IP
- b) ICMP
- c) ARP
- d) HTTP

**91** – Assinale a alternativa que contém um protocolo de rede **não** roteável:

- a) NetBEUI
- b) TCP/IP
- c) IPX/SPX
- d) AppleTalk

**92** – O cabo par trançado sem blindagem possui uma ótima proteção contra ruídos, e para isso utiliza uma técnica chamada

- a) cross-talk.
- b) cancelamento.
- c) inversão.
- d) twist.

**93** – Qual é a idéia básica do cabeamento estruturado?

- a) Estruturar um ambiente de produção com cabeamento cat. 2.
- b) Viabilizar a instalação de uma rede ethernet.
- c) Fornecer ao ambiente de trabalho um sistema de cabeamento que facilite a instalação e a remoção de equipamentos.
- d) Organizar o *patch panel* de um sistema passivo.

**94** – É **incorreto** afirmar a respeito do *patch panel*:

- a) É um sistema passivo.
- b) Não possui nenhum circuito eletrônico.
- c) É um painel contendo conectores.
- d) Não facilita a manutenção de redes médias e grandes.

**95** – Ao analisar o cabeçalho dos pacotes, o *firewall* consegue saber:

- a) Os protocolos usados e as portas de origem e destino dos pacotes.
- b) Quais os *hosts* que estão ativos.
- c) Quais servidores de rede apresentam problemas.
- d) Quais estações utilizam sistema operacional GNU/Linux.

**96** – Um dos três pilares da Programação Orientada a Objetos (POO) é a Herança. A seguir estão alguns termos relacionados com este pilar da POO. Relacione a coluna da esquerda com a da direita, e, em seguida, assinale a alternativa que contém a seqüência correta.

- |                               |   |
|-------------------------------|---|
| I- Herança                    | ( ) Significa herdar uma classe e adicionar apenas o código que torne a nova classe diferente da classe herdada.                                  |
| II- Delegação                 | ( ) Significa que uma classe é implementada usando-se variáveis internas (chamadas de variáveis membro), que contêm instâncias de outras classes. |
| III- Composição               | ( ) É um mecanismo que permite a você basear uma nova classe na definição de uma classe previamente existente.                                    |
| IV- Programação por diferença | ( ) É o processo de um objeto passar uma mensagem para outro objeto, para atender algum pedido.   |
| V- Classe Raiz                | ( ) É a classe superior da hierarquia de herança.   |
- a) IV - III - I - II - V  
 b) I - V - II - IV - III  
 c) IV - III - I - V - II  
 d) II - I - IV - III - V

**97** – Qual é o protocolo que descobre o endereço de hardware (MAC) associado a um determinado IP?

- a) TCP  
 b) ARP  
 c) NAT  
 d) DARP

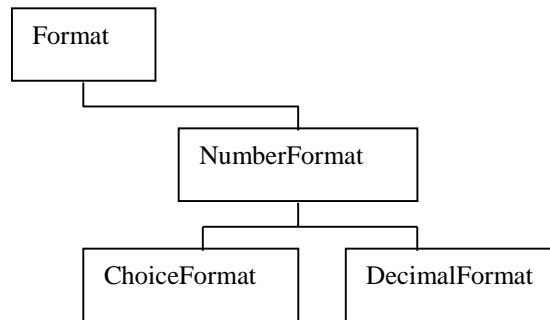
**98** – Qual comando do Linux é utilizado para revelar a seqüência de gateways que um pacote IP percorre para alcançar o seu destino?

- a) PING  
 b) HARP  
 c) NETSTAT  
 d) TRACEROUTE

**99** – Acessando uma base de dados MySQL, assinale a alternativa que contém a instrução utilizada para executar consultas SQL à base de dados.

- a) `mysql_query("select * from mytable",conexao);`  
 b) `mysql_select_db(nome da base, identificador da conexao);`  
 c) `mysql_connect("host", "usuario", "senha");`  
 d) `mysql_pconnect("host", "usuario", "senha");`

**100** – Observe o diagrama a seguir e assinale a alternativa correta, no que diz respeito à classe “*DecimalFormat*”.



- a) Qualquer classe dada será ascendente de *Format*.  
 b) *DecimalFormat* é descendente de *Format*.  
 c) *DecimalFormat* é ancestral de *Format*.  
 d) *ChoiceFormat* é “filha” de *DecimalFormat*.